

## Інформаційний бюлетень<sup>1</sup> № 6

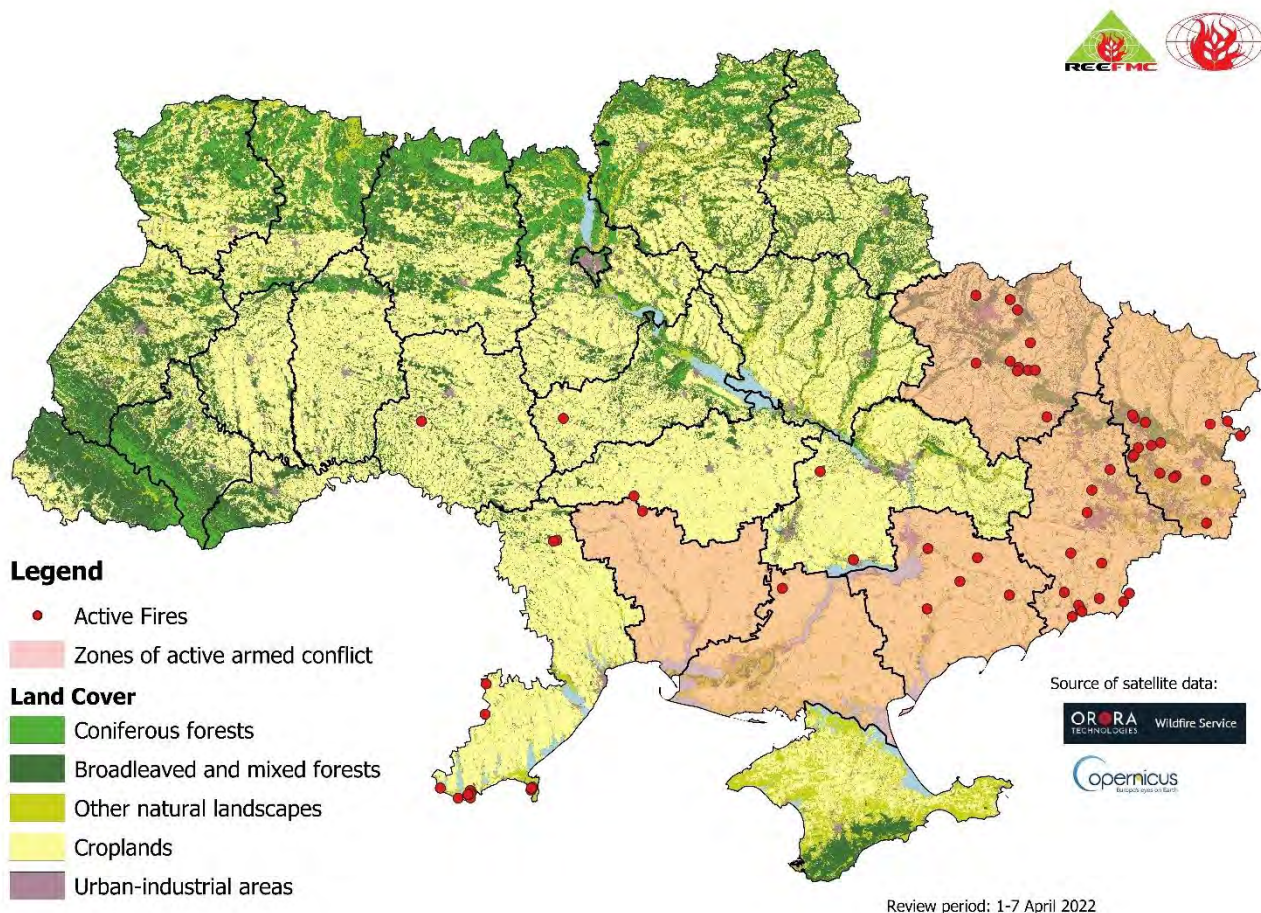
8 квітня 2022 р.

### ПОЖЕЖІ НА ТЕРИТОРІЇ УКРАЇНИ

(в екосистемах, на землях сільськогосподарського призначення та у містах<sup>2</sup>)

за період з 1.04.2022 по 7.04.2022

#### 1. Карта активних пожеж на території України за період з 1.04.2022 по 7.04.2022 (1.04 та 7.04 включено)



<sup>1</sup> Бюлетень підготовлений за фінансової підтримки Швейцарської організації «Zoë Environment Network» [www.zoinet.org](http://www.zoinet.org)

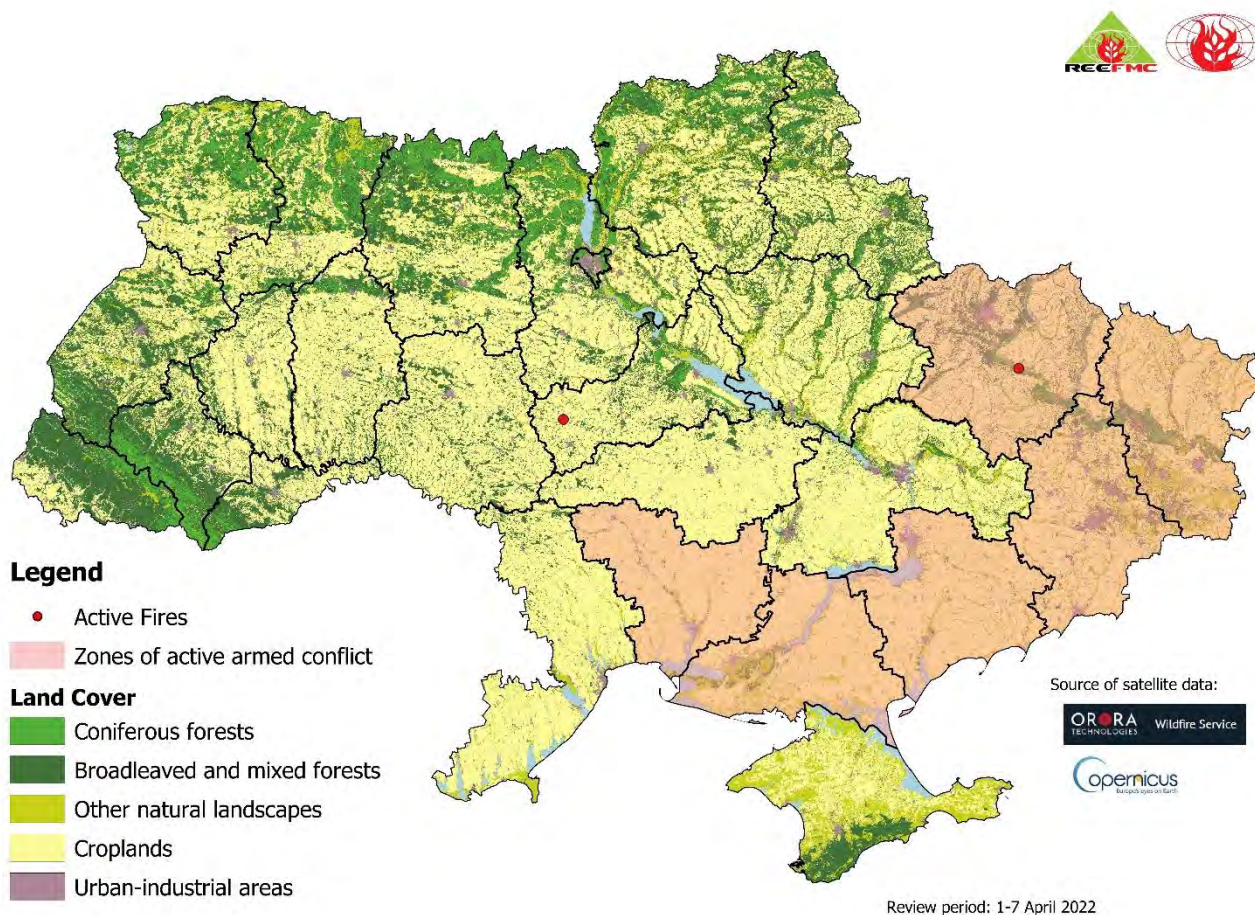
<sup>2</sup> Методика моніторингу пожеж викладена на останній сторінці цього бюлетеня

Табл. 1. Статистика пожеж на території України за період з 1.04.2022 по 7.04.2022

| Область                            | Всього пожеж |              | Розподіл площі пожеж за типами ландшафтів, га |                |                         |                         |                 | Площа пожеж на 1000 га, га |
|------------------------------------|--------------|--------------|---|----------------|-------------------------|-------------------------|-----------------|----------------------------|
|                                    | кількість    | площа, га    | ліси  | в т. ч. хвойні | землі с.-г. призначення | інші природні ландшафти | населені пункти |                            |
| Вінницька                          | 1            | 347,4        | 11,2  | 0,0            | 285,4                   | 41,4                    | 9,4             | 0,1                        |
| Дніпропетровська                   | 3            | 440,5        | 67,6  | 0,0            | 247,4                   | 21,5                    | 104,0           | 0,1                        |
| Донецька*                          | 13           | 5185,6       | 188,1   | 0,0            | 2837,4                  | 437,3                   | 1722,8          | 2,0                        |
| Запорізька*                        | 5            | 2346,1       | 100,1   | 0,0            | 1901,8                  | 343,1                   | 1,1             | 0,9                        |
| Кіровоградська                     | 1            | 162,9        | 0,0   | 0,0            | 162,7                   | 0,2                     | 0,0             | 0,1                        |
| Луганська*                         | 18           | 6805,4       | 1598,4  | 212,7          | 2397                    | 1723,2                  | 1086,8          | 2,6                        |
| Миколаївська*                      | 1            | 310,0        | 0,0   | 0,0            | 296,9                   | 0,0                     | 13,1            | 0,1                        |
| Одеська                            | 13           | 2384,8       | 162,9   | 0,0            | 1146,1                  | 1075,8                  | 0,0             | 0,7                        |
| Харківська*                        | 11           | 3854,2       | 1462,6  | 301,5          | 1153,7                  | 1049,5                  | 188,4           | 1,2                        |
| Херсонська*                        | 1            | 361,9        | 244,1   | 181,8          | 78,8                    | 33,1                    | 5,9             | 0,1                        |
| Черкаська                          | 1            | 1479,6       | 232,1   | 0,0            | 1015,9                  | 223,0                   | 8,6             | 0,7                        |
| <b>Всього</b>                      | <b>68</b>    | <b>23678</b> | <b>4067</b>                                   | <b>696</b>     | <b>11523</b>            | <b>4948</b>             | <b>3140</b>     | -                          |
| В т.ч. в областях з бойовими діями | 49           | 18863        | 3593  | 696            | 8666                    | 3586                    | 3018            | -                          |

\*Примітка: адміністративні області в яких ведуться бойові дії, за даними офіційного каналу корпоративних новин Міністерства оборони Великобританії [DefenceHQ](#) у Twitter.

**2. Карта великих пожеж (> 1000 га) на території України за період з 1.04.2022 по 7.04.2022 (1.04 та 7.04 включено)**



**Табл. 2. Статистика великих пожеж (>1000 га) на території України за період з 1.04.2022 по 7.04.2022**

| Область                            | Всього пожеж |             | Розподіл площі пожеж за типами ландшафтів, га |                |                         |                         |                 |
|------------------------------------|--------------|-------------|---|----------------|-------------------------|-------------------------|-----------------|
|                                    | кількість    | площа, га   | ліси  | в т. ч. хвойні | землі с.-г. призначення | інші природні ландшафти | населені пункти |
| Харківська*                        | 1            | 1208,8      | 702,4   | 252,0          | 0,0                     | 506,0                   | 0,4             |
| Черкаська                          | 1            | 1479,6      | 232,1   | 0,0            | 1015,9                  | 223,0                   | 8,6             |
| <b>Всього</b>                      | <b>2</b>     | <b>2688</b> | <b>935</b>                                    | <b>252</b>     | <b>1016</b>             | <b>729</b>              | <b>9</b>        |
| В т.ч. в областях з бойовими діями | 1            | 1209        | 702   | 252            | 0                       | 506                     | 0               |

\*Примітка: адміністративні області в яких ведуться бойові дії, за даними офіційного каналу корпоративних новин Міністерства оборони Великобританії [DefenceHQ](#) у Twitter.

**Табл. 3. Характеристика великих пожеж (більше 1000 га) на території України за період з 1.04.2022 по 7.04.2022**

| Координати (Y, X)                  | Область     | Розподіл площі пожеж за типами ландшафтів, га |            |                |                         |                         |                 |
|------------------------------------|-------------|---|------------|----------------|-------------------------|-------------------------|-----------------|
|                                    |             | площа, га                                     | ліси       | в т. ч. хвойні | землі с.-г. призначення | інші природні ландшафти | населені пункти |
| 49,469163 36,722936                | Харківська* | 1208,8  | 702,4      | 252,0          | 0,0                     | 506,0                   | 0,4             |
| 48,987242 30,128604                | Черкаська   | 1479,6  | 232,1      | 0,0            | 1015,9                  | 223,0                   | 8,6             |
| <b>Всього</b>                      |             | <b>2688</b>                                   | <b>935</b> | <b>252</b>     | <b>1016</b>             | <b>729</b>              | <b>9</b>        |
| В т.ч. в областях з бойовими діями |             | 1209  | 702        | 252            | 0                       | 506                     | 0               |

\*Примітка: адміністративні області в яких ведуться бойові дії, за даними офіційного каналу корпоративних новин Міністерства оборони Великобританії [DefenceHQ](#) у Twitter.

### 3. Методика моніторингу пожеж

Просторово-часовий аналіз пожеж на території України виконано використовуючи інформаційний сервіс [OroraTech](#), який на основі даних агрегованих із 20 супутників дозволяє отримати інформацію про пожежі на певній території (детальна інформація про ресурс - [https://ororatech.com/static/OroraTech\\_Service\\_Description.pdf](https://ororatech.com/static/OroraTech_Service_Description.pdf)).

Для аналізу території пройденої пожежами за типами ландшафтів використано інформацію про земельний покрив [Copernicus Global Land Operations “Vegetation and Energy”](#), у якому із роздільною здатністю 100 м наводиться детальна характеристика земельного покриття станом на 2019 рік. Детальна інформація про продукт – [https://land.copernicus.eu/global/sites/cgls.vito.be/files/products/CGLOPS1\\_ATBD\\_LC100m-V2.0\\_I2.00.pdf](https://land.copernicus.eu/global/sites/cgls.vito.be/files/products/CGLOPS1_ATBD_LC100m-V2.0_I2.00.pdf).

Аналіз здійснювався використовуючи вільну геоінформаційна система. QGIS (3.2.1), яка є однією з найбільш функціональних і зручних настільних геоінформаційних систем.